

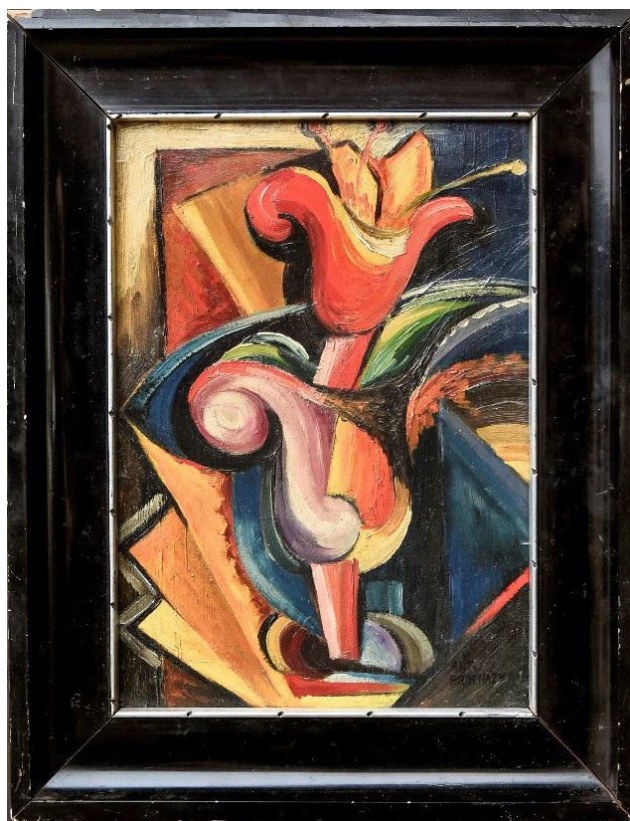
Antonín Procházka (1882–1945)

Zátiší s lilií, kolem 1915–1916

olej, překližka, 35,5 x 25,5 cm

značeno vpravo dole barvou štětcem: *ANT./PROCHÁZKA*

původní černě lakovaný dřevěný rám: 46 x 35,5 cm



Obraz *Zátiší s lilií* patří do série obrazů malíře Antonína Procházky namalovaných v období první světové války v Ostravě. Antonín Procházka byl příslušníkem generace skupiny Osma a Skupiny výtvarných umělců v Praze, která počátkem 20. století koncipovala nové moderní směry v českém malířství. Jeho příklon ke kubismu přesto, že od roku 1910 působil jako učitel v Ostravě, je v českém moderním umění zcela ojedinělý. Po období analytického kubismu vyznačujícího se tlumenou a monochromní barevností se Procházka tvorbou kolem roku 1913–14 odkloňuje od tzv. ortodoxního kubismu linie Pabla Picassa a Georgette Braquea, kterou v Praze tvrdě prosazovali Emil Filla a Dr. Vincenc Kramář. Jeho tvorbě byla bližší koncepce druhé generace kubistů Jeana Metzinger a Alberta Gleize, či orfického umění Roberta Delaunaye rehabilitující ve svých dílech barvu a volnější užívání tvarů. Toto tzv. orfické období v tvorbě Antonína Procházky se vyznačuje návratem až k hýřivé barevnosti a

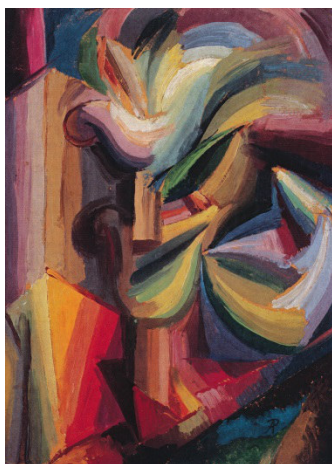
odklonem od „tvrdých“ geometrických tvarů k měkkým zaobleným liniím, v kompozicích používáním tzv. závitnic a vějířovitých či duhovitých uspořádání barev.

Určitá bezprostřednost až rustikálnost malířského podání *Zátiší s lilii* by mohly vést k domněnce, že se jedná snad o první Procházkovou variantou řady obrazů s tímto tématem (*Studie k zátiší s ubrouskem*, 1915; *Zátiší s ubrouskem II, (Karmínový květ)*, kolem 1915–1916; *Zátiší s ubrouskem III*, kolem 1916; *Karmínový květ*, kolem 1916), které později vyústily do mistrovských kompozic série několika kvašů a temper *Zátiší s pohárem* z roku 1916. Všechny obrazy opakují jedno téma – pohár s květinou, jemuž dominují dynamické zakulacené křivky s karmínovou červení, na pozadí hranatých tvarů, kde jsou teplé oranžové a žluté doplněny berlínskou modří, černí a neutrálními odstíny hnědých a šedých. Obraz *Zátiší s lilii* tak představuje jakousi negaci „zavedeného“ soudobého kubismu, v němž Procházka dává naplno zaznít svému temperamentu výbuchem barev a uvolněnou kompozicí, kombinujíc prvky odvozené z přírody (květ a jeho tyčinky) s geometrickými obrazy. Tímto se vědomě odklání od konceptu českých kubistů a přináší modernímu umění zcela osobité a nové impulzy. Procházka rehabilitace barvy v malířském projevu v období první světové války souvisí s jeho studii ezoterických jevů a snahami o magické působení malířského díla na diváka, které v něm podnítily kromě jiných i knihy francouzského filozofa a estetika Paula Souriaua.

Obraz je namalován jako jedním dechem, s patrnými tahy štětce a nánosy barev, bravurním malířským rukopisem, který nám připomene malířovy obrazy ze staršího expresionistického období. Jedná se o vzácný „nález“ originálního Procházka díla z jeho nejosobitějšího tvůrčího období. Obraz je rámován v původním černém lakovaném rámu, které malíř používal asi do roku 1918 (podobné rámy nacházíme na Procházkových obrazech ve sbírkách českých muzeí a galerií, např. v Muzeu města Brna).

PhDr. Marcela Macharáčková

leden 2017



Studie zátiší s ubrouskem, 1915

Studie s ubrouskem II, kolem 1915–16

Studie s ubrouskem III, kolem 1916

